

MANUAL

För Nättraby balpress
modell: NP 80-II



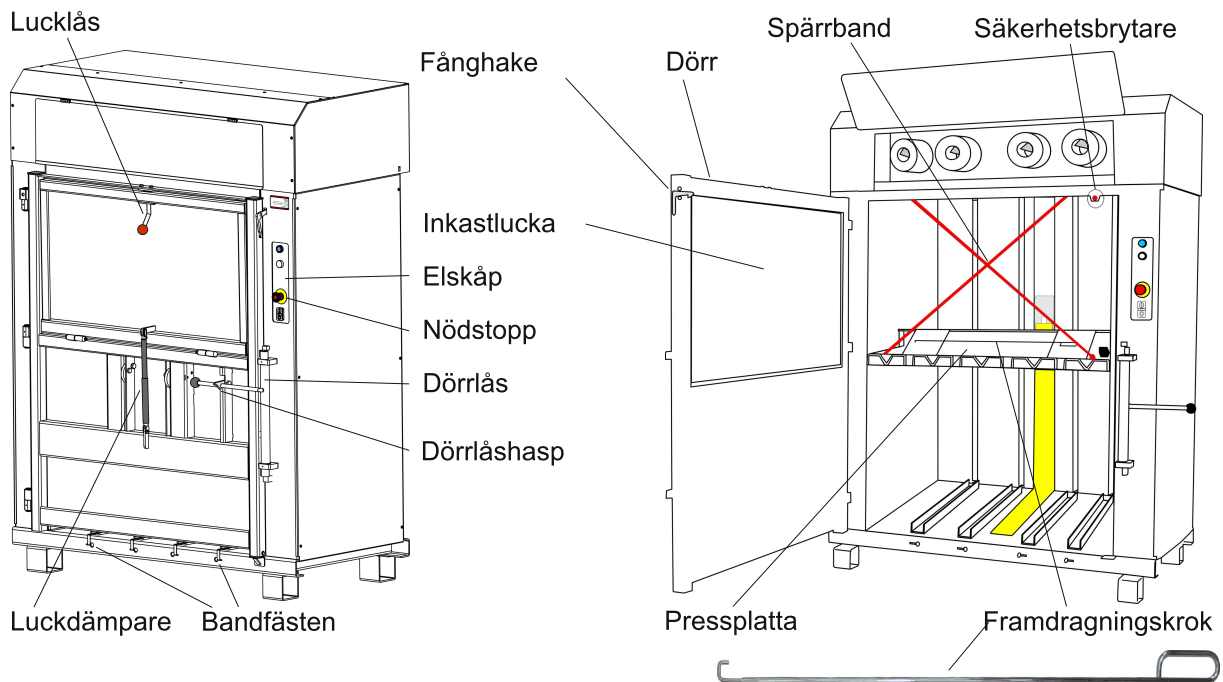
OBS! Denna manual är en användarinstruktion.
Det är väsentligt att den studeras av såväl ansvarig arbetsledare
som den personal, som skall använda pressen.

Innehåll

ALLMÄNT.....	sid4
Pressens delar och varningsskyltar	
Alternativ av öppen lucka	
Användningsområde	
Pressens placering	
SÄKERHETSANVISNINGAR.....	sid5
Stopp under drift	
Viktigt	
INSTALLATION.....	sid6
Elanslutning	
Uppstart av pressen	
Viktigt vid flyttning av pressen eller ändring av elanslutningen	
DRIFT.....	sid7
Före pressning - banddragning	
Funktionen Stay´n hold	
Pressning	
Färdig bal.....	sid8
Bandning av bal	
Uttipning av bal	
UNDERHÅLL.....	sid9
Håll rent	
Smörjpunkter	
Kontrollera funktionen av säkerhetsbrytare	
FELSÖKNING / SIGNALINDIKERING.....	sid10
Ändra fasföljd	
PRODUKTSPECIFIKATION.....	sid11
Arbetsutrymme	
Teknisk data	
APPENDIX	
Sprängskiss	
Reservdelslista	
Elschema	
Försäkran om CE-överensstämmelse	

ALLMÄNT

PRESENS DELAR OCH VARNINGSSKYLTAR



Klämrisk
(under täckplåtar och
kåpa)



Fara för livsfarlig
spänning
(elskåp)



Maskinskylden ger information om tillverkare, tillverkningsår, uppsäkring, maskintyp och -nummer

ALTERNATIV AV ÖPPEN LUCKA

Som standard stannar inkastluckan rakt ut 90°, men den kan ändras till att fällas helt ner 180°. Luckdämparen får ej monteras bort för att skapa 180° öppning.

Kontakta din representant för att ändra.

ANVÄNDNINGSSOMRÅDE

Balpressen är avsedd för komprimering av kartonger av papper/well, plastemballage (mjukplast) samt liknande avfall. Vid osäkerhet, kontakta din representant.

Tryckbehållare, matavfall, spånor eller glas är ej lämpligt att pressa i denna maskin.

PRESENS PLACERING

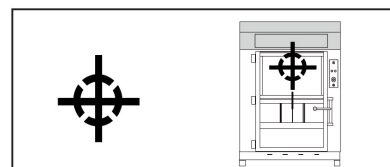
Pressen är avsedd för placering inomhus, men kan även placeras utomhus under tak.

Behovet av smörjning ökar vid placering utomhus, se kapitlet "UNDERHÅLL".

Kontrollera att pressen står stabilt och ej vibrerar under drift.

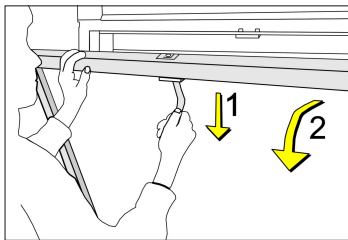
Varning! Vid minusgrader kan balen frysa fast om man pressar fuktigt material. Balen går då ej att tippa ut.

Vid flyttning av pressen bör speciell försiktighet iakttas med tanke på maskinens höga tyngdpunkt! Pressen får endast transporteras säkrad och stående.

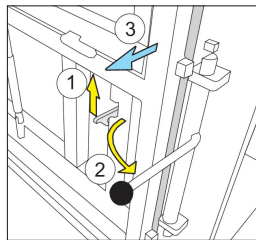


SÄKERHETSANVISNINGAR

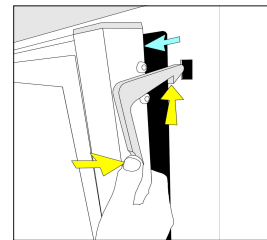
Säkerhetsanordningarna (säkerhetsbrytare, nödstopp, etc.) får ej kopplas bort eller manipuleras. Om dessa säkerhetsanordningar är ur funktion, får pressen ej användas! Se "UNDERHÅLL". Om balpressen ej fungerar på det avsedda och beskrivna sättet enligt denna manual, ta omgående maskinen ur drift och kontakta representanten.



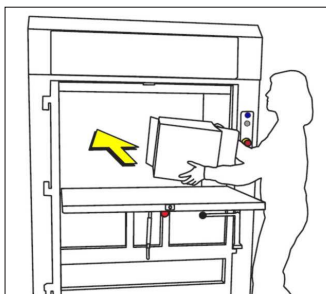
Vi rekommenderar att man använder båda händerna då luckan öppnas. Luckan stöds av en luckdämpare. Om denna går sönder eller är sliten uppstår risk för personskada.



Dörrlåshaspen är där för att förhindra att dörren oavsiktligt öppnas under drift. Se till att den låser när dörren stängs.



Fånghaken på dörren är där för att göra dörröppnandet säkert. Det komprimerade materialet trycker mot dörren.



Vid inkast av material ska pressplattan befinna sig i det översta läget. Om pressplattan inte står i sitt övre läge, stäng luckan och tryck in startknappen.

Stäng aldrig luckan med material mellan luckan och dörren.

Om material kläms fast i lucklåset hindras låsfunktionen och luckan kan tryckas upp under pressning. Det är då risk för personskada.



Fyll aldrig på material på pressplattans översida.

Maskinen kan allvarligt ta skada om den körs med material liggande på ovansidan av pressplattan.

De röda spärrbanden ska förhindra inkast av material på fel ställe.

STOPP UNDER DRIFT

Vid risk för personskada, tryck "Nödstopp". Maskinen stannar då omedelbart. Innan nödstoppet återställs måste anledningen till avbrottet åtgärdas. Dra ut nödstoppet för att återställa.

Stopp under drift kan även åstadkommas genom att trycka stopp-knappen eller genom öppning av dörr eller lucka. Driften kan också avbrytas av störningar i strömförsörjningen.

Om pressplattan inte står i sitt övre läge efter ett avbrott ska start-knappen tryckas in. Pressplattan går då upp till sitt övre läge.

Om balpressen ej fungerar på det avsedda och beskrivna sättet enligt denna manual, ta omgående maskinen ur drift och kontakta representanten.

VIKTIGT

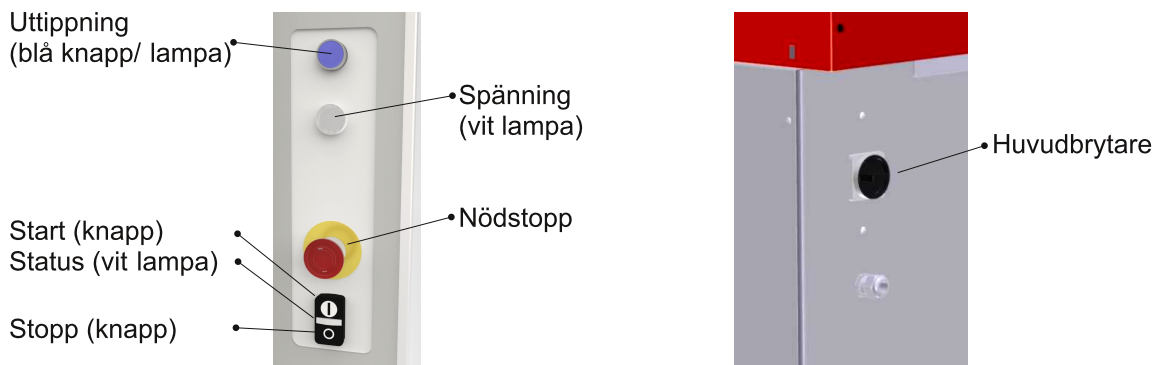
Balpressen har elektronisk utrustning som övervakar att maskinen är säker att använda. Emellertid kan felaktigt användande utgöra en fara för operatör eller personer i omgivningen, eller skada maskinen. Det är därför viktigt att all personal som använder pressen lär sig att följa manualen. Garantiåtaganden gäller endast under förutsättning att manualen följs.

Likasa gäller CE-märkningen endast under förutsättning att maskinen är i originalutförande och reparationer görs av auktoriserad/behörig personal.

INSTALLATION

ELANSLUTNING

Kontrollera att tillgänglig elström är säkrad med: 16 A trög säkring (400 Volt /50 Hz/ 3-fas).
20 A trög säkring (230 Volt /50 Hz/ 3-fas).
eller motsvarande automatsäkring klass D.



Uttipning (blå knapp /lampa):	indikerar när komprimerad bal är antingen tillräckligt stor eller för stor balar ut en färdig bal när den hålls intryckt tillsammans med startknappen används för att aktivera funktionen Stay'n hold
Spänning (vit lampa):	indikerar att maskinen är inkopplad och har ström
Nödstopp:	stoppa maskinen omedelbart, kräver återställning innan pressning kan återupptas
Start (knapp):	startar en presscykel balar ut en färdig bal när den hålls intryckt tillsammans med den blå uttippningsknappen
Status (vit lampa):	indikerar att pressning är möjlig
Stopp (knapp):	stoppa maskinen, ingen återställning behövs för att åter starta

UPPSTART AV PRESSEN

1. Anslut maskinen till strömuttag i väggen och vrid huvudbrytaren till 1.
2. Pressen är klar för drift om de två vita lamporna tänds (se avsnitt DRIFT).
3. Om lamporna inte tänds, använd avsnittet "FELSÖKNING / SIGNALINDIKERING" för åtgärder.
4. Tryck startknappen för att pressplattan ska gå upp till sitt övre läge.

Kontrollera att pressen står stabilt och ej vibrerar under drift.

VIKTIGT VID FLYTTNING AV PRESSEN ELLER ÄNDRING AV ELANSLUTNINGEN:

I samband med flyttning av pressen eller ändring av elanslutningen rekommenderas följande:

1. Före flyttningen, kör ner pressplattan ca 40 cm från toppen, vilket ger en säkrare transport.
2. Vrid huvudbrytaren till läge 0 och koppla bort maskinen från elnätet (dra ur kontakten).
3. Efter återanslutning, upprepa punkterna under avsnittet "UPPSTART AV PRESSEN".

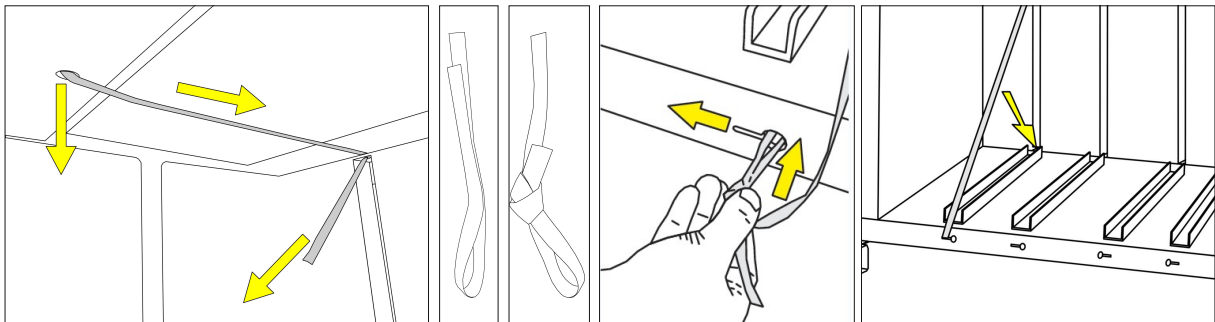
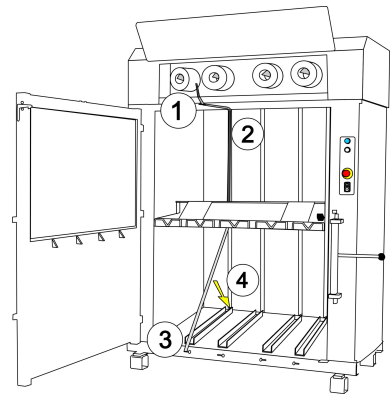
Vid flyttning av pressen bör speciell försiktighet iakttas med tanke på pressens höga tyngdpunkt!
Pressen får endast transporteras säkrad och stående.

DRIFT

FÖRE PRESSNING - BANDDRAGNING

1. Dra ned balningsbanden från bandrullarna.
2. Trä banden genom bandleddarna (hål) i pressryggens övre del.
3. Dra banden längs ryggen, bakom pressplattan ner till bandfästena på botten framsida.
Gör en ögla i änden av varje band. Trä in dem i hålen och säkra dem.
4. För tillbaka banden till golvet bakkant och tryck in dem i uttaget. Stäng dörren.

Om pressplattan står i mellanläge, tryck start-knappen så att pressplattan går upp till övre läge. Maskinen kan nu fyllas med material.



FUNKTIONEN STAY'N HOLD

För att kunna slå av/på funktionen Stay'n hold måste pressplattan stå i övre läge.
Håll uttippningsknappen intryckt 4 sekunder.
Blinkar status-lampan 1 gång är Stay'n hold avstängd.
Blinkar status-lampan 2 gånger är Stay'n hold aktiverad.

Aktivering av Stay'n hold innebär att pressplattan stannar kvar i nedre läge efter ifyllnad av material. Innan ny ifyllnad kan ske trycks start-knappen in. Pressplattan går då upp till sitt övre läge. Genom Stay'n hold hålls materialet under tryck mellan pressningarna. Det ger en mer kompakt bal. Funktionen rekommenderas framför allt vid pressning av material som jäser upp.

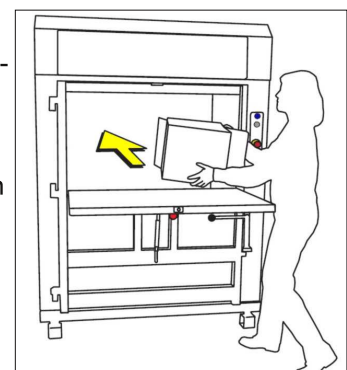
Autostart: när luckan stängs startar pressen automatiskt och komprimering sker. Efter avbrott i driften (t ex ett aktiverat nödstopp) blir autostarten påverkad och första presscykeln därefter startas genom att trycka på start-knappen.

PRESSNING

Vid ifyllnad av material ska pressplattan befinna sig i övre delen av inkast-öppningen och de röda spärrbanden ska ej synas. Om funktionen Stay'n hold är aktiverad ska startknappen tryckas in för att pressplattan ska gå upp i övre läge.

Lägg in materialet genom inkastluckan i dörren. Efter stängning av luckan startar pressen automatiskt och komprimering sker.

TIPS! Att börja med en större skiva i botten ger en bättre bal.



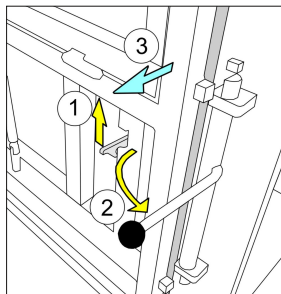
FÄRDIG BAL

När material i pressen bildat en bal, stannar pressplattan så att balen förblir ihoptryckt. Detta visas genom att den blå lampan tänds. Bandning och uttippning av bal bör ske snarast!

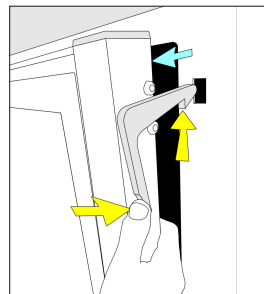
BANDNING AV BAL

Öppning av dörren sker i två steg:

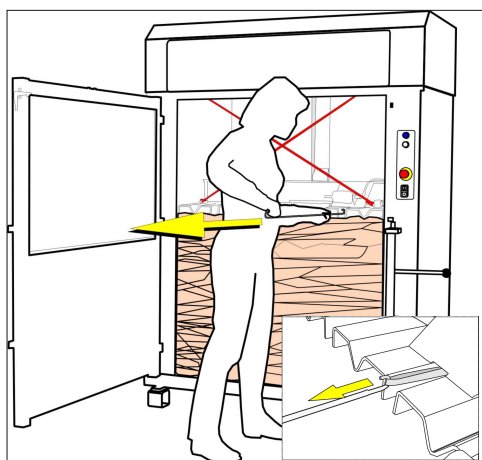
- Lås upp dörrlåset (1-2 i bild Dörrlås)
- Öppna dörren (tryck in fånghaken)



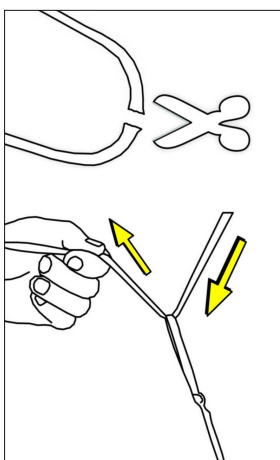
Dörrlås



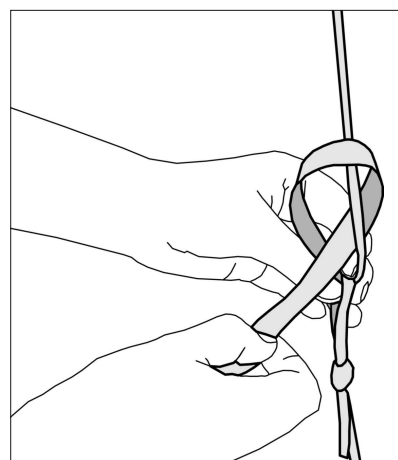
Fånghake



Drag fram banden genom profilerna i pressplattan med hjälp av framdragningskroken.



Klipp av banden. Klipp längden så att de går att trä igenom öglan vid botten av balen. Dra åt och knyt ihop banden.



UTTIPPNING AV BAL

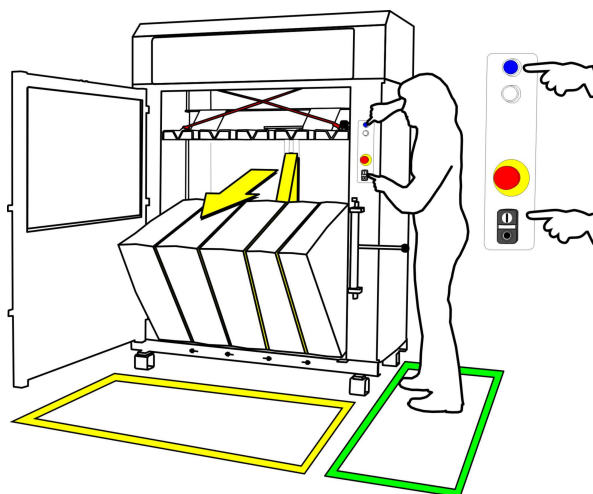
Se till att dörren är helt öppen innan uttippning påbörjas. När start-knapp och uttippningsknapp hålls intryckta *samtidigt*, rör sig pressplattan uppåt och balen tippas ut.

Operatören måste under uttippningen se till att ingen person befinner sig där balen faller ut.

Plocka bort alla rester av material ur kammaren och från pressplattan. Dra fram band (se stycket "FÖRE PRESSNING - BANDDRAGNING").

Vid behov, smörj maskinen och kontrollera säkerhetsbrytaren (se "UNDERHÅLL").

Stäng dörren. Genom att trycka in start-knappen återgår pressplattan till sitt övre läge. Pressen är nu klar för ny pressning.



UNDERHÅLL

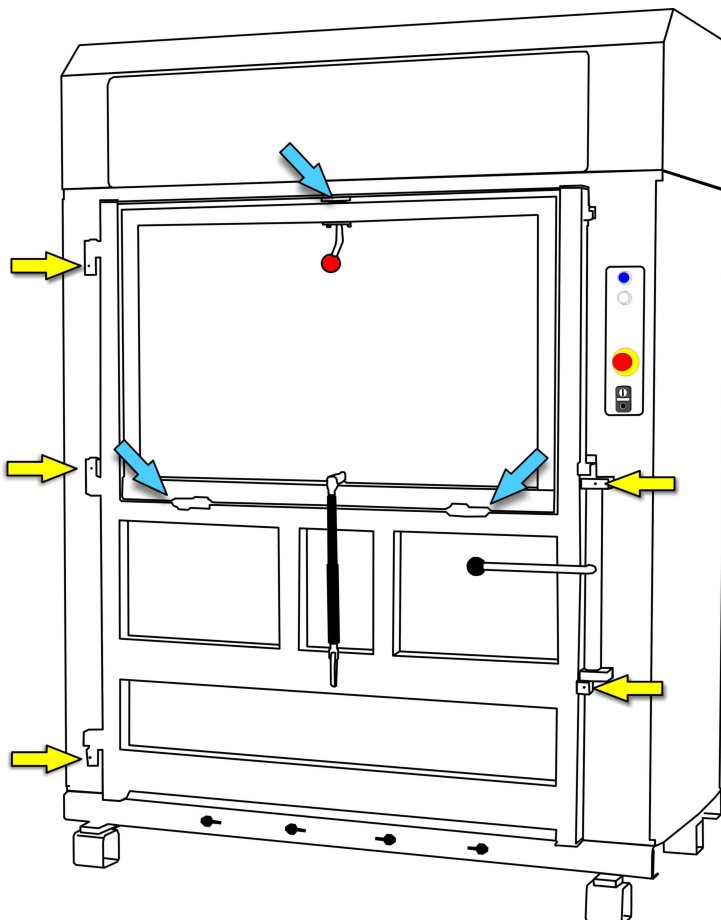
HÅLL RENT

Kammaren och pressplattans ovansida rensas efter baluttipning. Rester av papper eller plast kan orsaka driftstopp.

SMÖRJUNKTER

Vid behov smörjes lås, gångjärn och rörliga delar (se smörjpunkter nedan). Vi rekommenderar ett fett för hög belastning (NLGI 1 eller 2), med fasta smörjpartiklar.

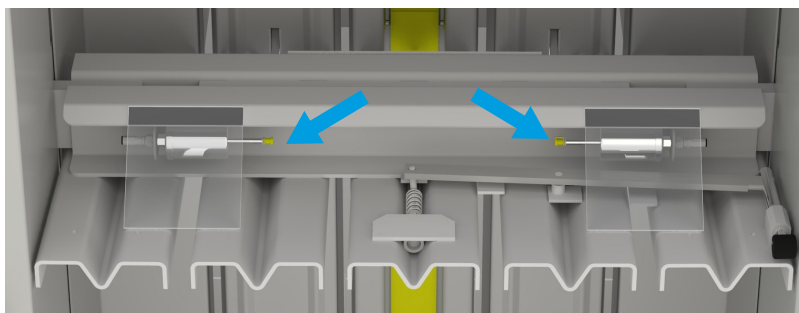
För säker och långvarig drift rekommenderas underhållsservice utförd av auktoriserad personal.



Före påfyllnad



Efter påfyllnad



KONTROLLERA FUNKTIONEN AV SÄKERHETSBRYTARE

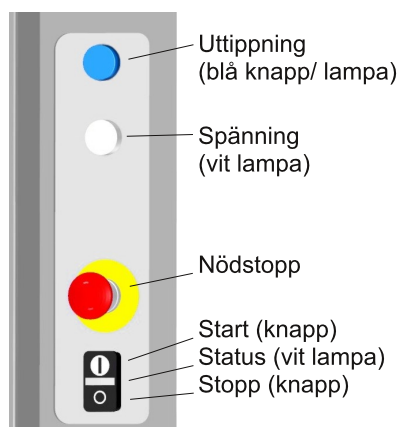
Tryck in nödstoppet - om vit lampa Status blinkar är nödstoppet OK. Återställ nödstopp.
Öppna luckan - om vit lampa Status slocknar är säkerhetsbrytaren i lucka/dörr OK. Stäng luckan.

Om balpressen ej fungerar på det avsedda och beskrivna sättet enligt denna manual, ta omgående maskinen ur drift och kontakta representanten.

FELSÖKNING / SIGNALINDIKERING

OBS! Vid felsökning där maskinens täckplåtar monteras bort, måste försiktighet iakttas, då där finns elektricitet och rörliga delar. Koppla bort strömmen om möjligt.

SIGNAL	ANLEDNING/FELORSAK
vit Spänning lyser vit Status lyser	Allt OK – maskinen är klar att använda.
vit Spänning lyser vit Status lyser blå Uttipning lyser	Färdig bal– bala ur, se anvisning "DRIFT - Uttipning av bal".
vit Spänning lyser vit Status lyser blå Uttipning blinkar	Överfull bal – öppna inkastluckan och tag bort material.
vit Spänning lyser vit Status lyser men pressplattan står stilla	Alt 1 – Funktionen Stay'n hold är aktiverad, se "DRIFT - STAY'N HOLD" Alt 2 – pressplattan är fastkörd i övre eller nedre läge. Alt 3 – material på ovsidan av pressplattan hindrar den från att nå sitt övre läge Alt 4 – pressplattan står i Färdig bal-läge, men den blå lampan är trasig.
vit Spänning lyser vit Status släckt	Dörr eller inkastlucka är öppen.
vit Spänning lyser vit Status blinkar	Alt 1 - nödstoppet är aktiverat. Alt 2 - snedkörningsskyddet är påverkat
vit Spänning släckt vit Status släckt	Alt 1 – huvudbrytaren är inte på. Alt 2 – maskinen har inte ström på alla tre faserna. Kontrollera att samtliga säkringar är hela och har rätt ampere-tal (se "INSTALLATION - ELANSLUTNING"). Alt 3 – maskinen har fel fasföljd - se nedan. Alt 4 – automatsäkring i maskinens elskåp har löst ut.



ÄNDRA FASFÖLJD

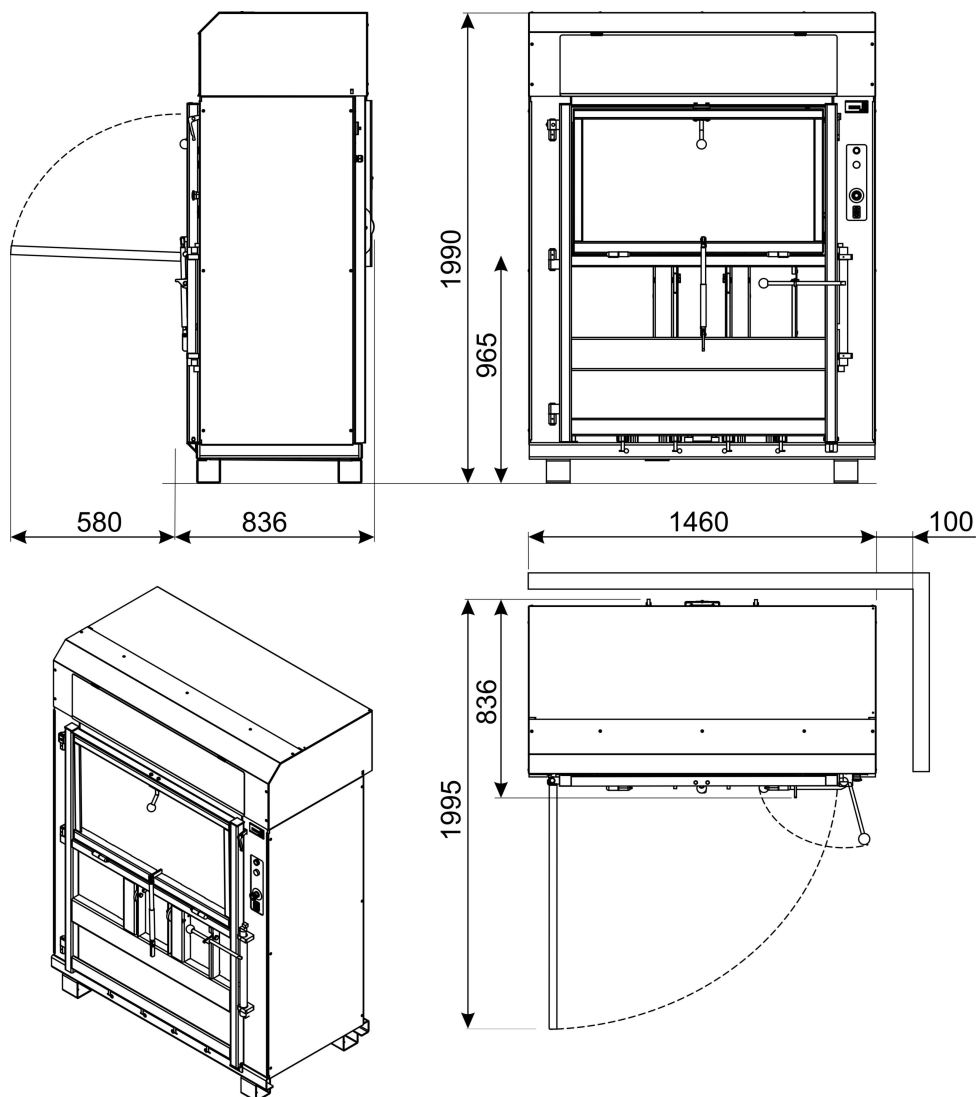
Dra ur anslutningshandsken ur väggen, skifta två faser genom att vrida den vita skivan i handsken (se bilden). Återanslut handsken till uttaget i väggen. Tänds de vita lamporna är maskinen klar att användas.



WARNING! Att ändra fasföljd genom att koppla om kablar i elskåpet eller till motorn innebär att motorn går åt fel håll och pressens säkerhetsfunktioner är satta ur funktion.

PRODUKTSPECIFIKATION

ARBETSUTRYMME



TEKNISK DATA

Vikt:	740 kg
Uppsäkring:	16A trög (400V/ 50Hz) 20A trög (230V/ 50Hz)
Ljudnivå:	62 dB
Balvikt:	160-230 kg
Balstorlek längd:	1100 mm
Balstorlek bredd:	650 mm
Balstorlek höjd:	700-800 mm

Balband

Rulle, bredd:	140 mm max
Rulle, yttre diameter:	200 mm max
Rulle, inre diameter:	60-70 mm